

楽々！集合写真 Express

使用説明書

Ver 1.2.3

株式会社ホワイトドア

● Copyright 2010-2012 株式会社 ホワイトドア

本ドキュメントに関する著作権は、株式会社 ホワイトドアへ独占的に帰属します。株式会社 ホワイトドアが事前に承諾している場合を除き、本ドキュメント全体又は一部の文章や図などを複製する事は禁じられています。本取扱説明書を作成するにあたり細心の注意を払っていますが、記述の誤りや欠落があっても株式会社 ホワイトドアはいかなる責任も負わないものとします。

取扱説明書に記述されている各社の社名、製品名及びサービス名は、各社の商標又は登録商標です。

目次

楽々！集合写真 のインストール

① インストールの前に	4
② プログラムのインストール	5
③ オンライン認証	6
④ シリアルNo. について	8

1. 基本的な使い方

① 起動	9
② 写真の選択	9
③ 保存先フォルダの選択	10
④ 用紙の設定	11
⑤ 文字入れの設定	11
⑤ 写真フォルダの選択	13
⑥ 実行	13

2. メニュー

① 新規作成	14
② 写真選択	14
③ 設定	14
④ 高画質プレビュー	14
⑤ 実行	14

3. オプション

4. 設定

5. 画像補正とサイズ調整

① 移動	17
② 回転	18
③ ズーム	18
④ 色調補正	19
補正ツールの使用例	20

6. こんな時には

7. 索引

8. 奥付

楽々！集合写真 のインストール

① インストールの前に

- (1) 動作環境を確認してください。

Penitum4、Core2Duo または互換 CPU 2.0GHz以上 3.0GHz以上推奨

メモリ 2 G バイト以上 3 G バイト以上推奨

Microsoft Windows 2000、XP、Vista、7

インターネットへの接続が可能になっている必要があります。(認証に必要です。)
(ブラウザによるホームページの閲覧が出来る環境を用意してください。)

- (2) セキュリティーの設定

Windows ファイアウォールやセキュリティーソフトが動作していると、正常にインストールを行えない場合があります。終了させるか無効にしてください。

オンライン認証を行う前にセキュリティーソフトの設定で、楽々！集合写真の実行ファイル MeetingPhotoMakeExpress.exe がインターネットにアクセス出来るように接続を許可してください。

セキュリティーソフトの設定方法については各ソフトのマニュアルを参照してください。

② プログラムのインストール

インストール CD を CD-ROM ドライブ にセットします。

- (1) インストーラーが自動的に起動します。

自動起動しない場合は CD-ROM 内の [SETUP.EXE] (又は SETUP) をダブルクリックして
インストーラーを起動します。

- (2) セットアップが開始されます。「楽々！集合写真 Express 用のウィザードへようこそ」の画面に
なったら

[次へ] ボタンをクリックしてください。

- (3) 使用許諾契約を確認します。よくお読みになり同意された場合は

[使用許諾契約の条項に同意します] にチェックして [次へ] ボタンをクリックします。

同意出来ない場合は [キャンセル] ボタンを押してインストーラーを終了してください。

- (4) インストール先を選択します。初期設定では [C: ¥MeetingPhotoExpress] です。

特に理由が無い限りはそのまま [次へ] ボタンを押して進んでください。

- (5) 確認画面になります。問題が無ければ [インストール] ボタンを押して進んでください。

- (6) インストールが行われます。そのままお待ちください。

- (7) インストールが完了します。[完了] ボタンを押してインストーラーを終了します。

インストールが完了するとスタートメニューに [楽々！集合写真 Express] メニューが追加されます。

③ オンライン認証

初めてプログラムを起動するとオンライン認証画面が出てきます。

楽々！集合写真 オンライン登録

登録者名 (必須 日本語 16文字以内)

シリアルNo. (必須 半角英数字12文字)

登録

キャンセル

ソフトウェア使用許諾契約書

最初に本契約書をよくお読みください。

本ソフトウェア(プログラム及び関連する文書・データも含む、以下「製品」)は株式会社ホワイトドア(以下「ホワイトドア」)の所有物です。本製品は以下の使用許諾契約に従って、製品を購入された方(以下「お客様」)がご利用いただけます。

本製品をインストールして登録及び使用する前に、本使用許諾契約を良くお読みください。

お客様が本使用許諾契約に同意された場合のみ本製品を使用する事が出来ます。

・許諾条件

1 所有権

本製品はホワイトドアの所有物です。「購入」という表現が使われていますが、本製品はお客様にライセンスされるもので、お客様に売り渡される訳ではありません。お客様は以下の点を認同意するものとします。

(1) 製品は日本国著作権法などで保護されていること。
(2) ホワイトドアが、製品の全ての著作権及びその他の知的所有権を保持していること。
(3) お客様は、使用許諾契約における権利以外の所有権やその他を買い取る訳ではないこと。
(4) 本製品の複製物が作られた場合、それらの所有権はホワイトドアにあること。

ソフトウェア使用許諾契約書 をよくお読みください。

1台の特定のパソコンにインストールして使用することが可能です。

登録作業の前にあらかじめインターネットに接続しておいてください。

工場内などでインターネットに接続できない場合は、事務室などインターネットに接続可能な場所にパソコンを一時的に移動させてインターネットへ接続してください。

コンピューターがインターネットに接続出来ない環境の場合は、無線接続可能なパソコンとLANケーブルで接続するか、携帯電話を通信アダプタケーブルで接続してインターネットに繋いでおく必要があります。

通信アダプタケーブルは携帯電話会社やサードパーティー各社から発売されています。

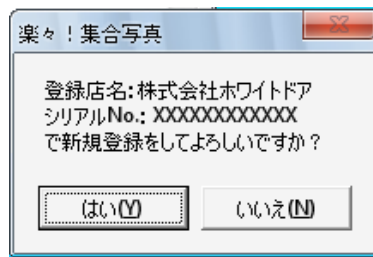
(1) オンライン認証

2つの入力項目にそれぞれ入力を行います。

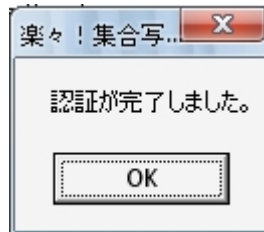
登録者名 お名前などを全角12文字以内で入力します。
シリアルNo. 12桁のナンバーを半角英数文字で入力します。

全部入力されると[登録] ボタンが有効になります。

[登録] ボタンをクリックすると下の確認ダイアログが表示されます。

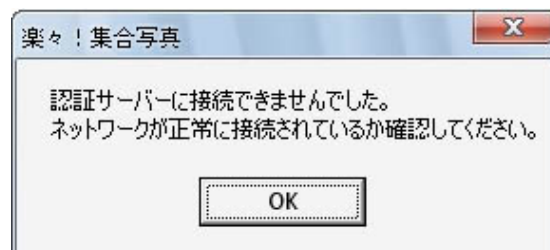


[はい] をクリックするとオンライン認証サーバーに接続されます。



登録が完了すると「認証が完了しました。」というダイアログボックスが表示されます。

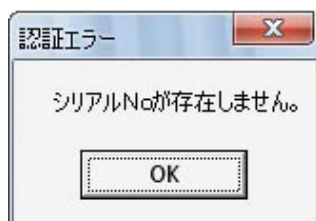
※ エラーが発生して認証が出来ない場合



インターネットに接続出来なかった場合には上のようなエラーダイアログが表示されます。
この場合は以下のように対処してください。

1. Internet Explorer などのブラウザでもインターネットに繋がらない場合は、モデムやルーターの設定やLANケーブルが抜けていないかなどをチェックしてください。
2. Internet Explorer などのブラウザでは正常にインターネットに繋がる場合は、Windows Firewall やセキュリティソフトが**接続をブロック**していないか確認してください。
ブロックされていた場合には、接続を許可するように設定してください。
(セキュリティソフトの設定方法については各ソフトウェアの説明書をご覧ください。)

(P.4 の [① インストールの前に - (2) セキュリティの設定] を参照してください。)



シリアルNoの入力ミスがあった場合には
左のようなエラーダイアログが表示されます。

■重要■ 認証登録の解除については 4. 設定 認証登録の解除をご覧ください。(p.16)

④ シリアルNo. について

購入時にメール等でお送りいたしますので、大切に保管してください。
紛失等の理由による再発行は出来ませんのでご注意ください。

■ 重要 ■

パソコンを入れ替える場合は、事前にそれまで使っていたパソコンから認証の解除作業を行ってください。

この作業を行わないと、新しいパソコンでこのシリアル No.を使用することが出来ません。

お使いのパソコンの故障等で解除処理が出来なかった場合には、当社までメールまたはホームページのフォームにてご連絡ください。

1. 基本的な使い方

① 起動

Windows のスタートメニューから『すべてのプログラム』>『楽々！集合写真 Express』を選択します。またはデスクトップのショートカットアイコンから起動します。

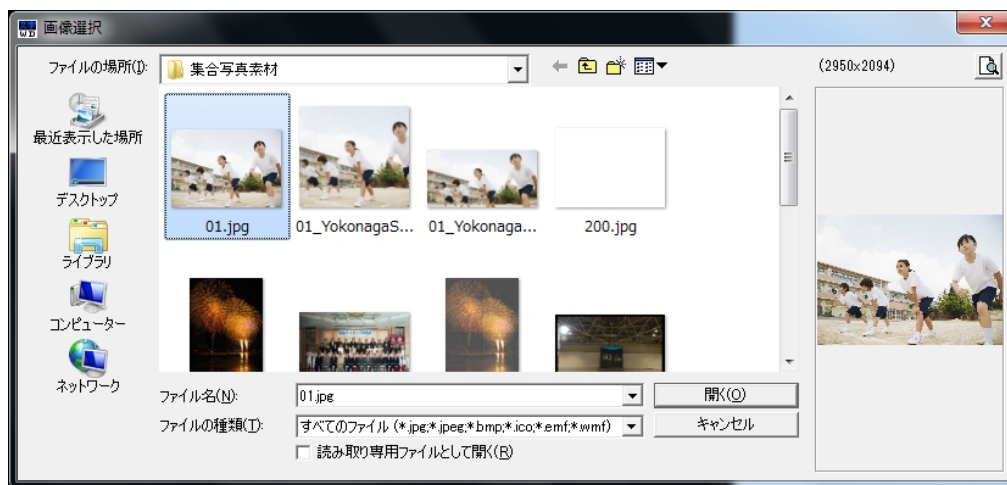


文字入れ作業は、以下の②～⑥の流れで行います。上記画面の②～⑥のボタンなどを操作して処理を行います。

- ② 写真の選択
- ③ 保存先フォルダの選択
- ④ 用紙の選択
- ⑤ タイトル文字列の設定
- ⑥ 文字入れ処理を実行して画像ファイルを保存

② 写真の選択

メイン画面の[写真選択] ボタンをクリックします。

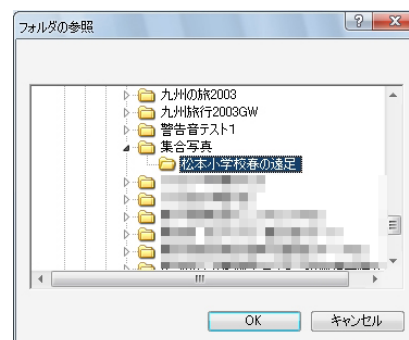


画像選択ダイアログが開きますので、文字入れを行いたい写真画像を選択します。
OS が WindowsXP 以前の場合にはファイルをドラッグアンドドロップする事もできます。

③ 保存先フォルダの設定

文字入れを行った画像の保存先フォルダを指定します。
元の画像を上書きしないように写真フォルダと別のフォルダを選択してください。

保存先フォルダ欄の右のフォルダアイコンをクリックし
フォルダ選択ダイアログを開いてフォルダを選択します。



OS が WindowsXP 以前の場合には、マイコンピュータやエクスプローラーで保存先フォルダのアイコンをドラッグし、メイン画面上にある保存先フォルダの入力欄上にドロップすることもできます。

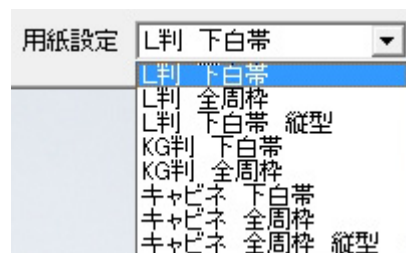
(下の画像の**赤枠**内)



④ 用紙の設定

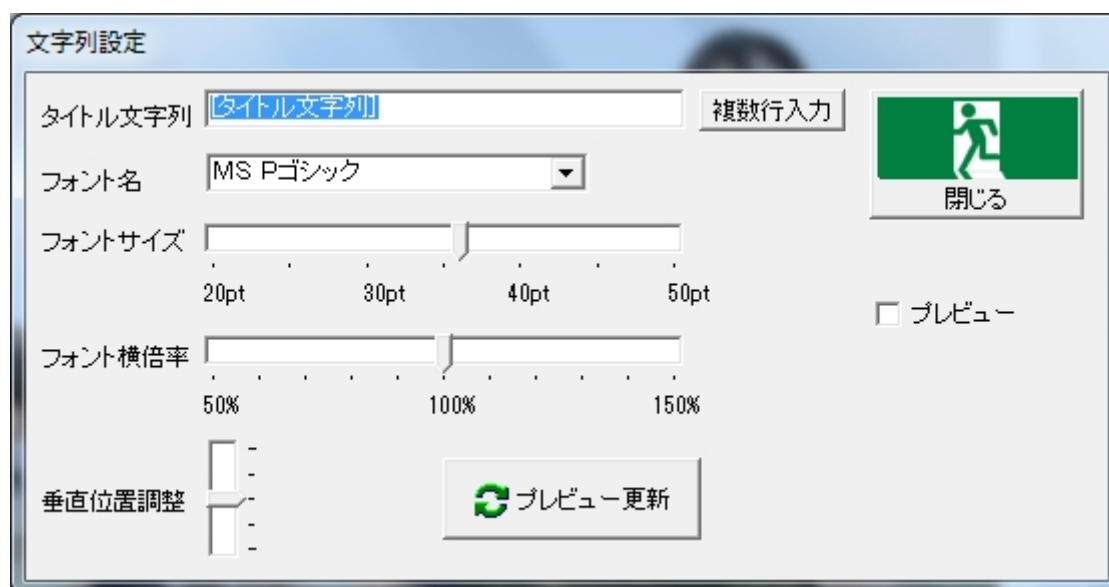
メイン画面の[用紙設定] コンボボックスの▼ボタンをクリックして一覧リストから用紙を選択します。

用紙サイズはL判・KG判・キャビネ判の3種類です。



⑤ 文字入れの設定

プレビュー画面下の[タイトル文字列]の文字の上で左クリックすると、文字列設定画面が開きます。



タイトル文字列欄に、学校名や行事名年月日などを入力します。

タイトル文字列は中央揃えで表示されるので年月日を右はじに寄せたい場合には全角スペースを行頭に入れて調整します。

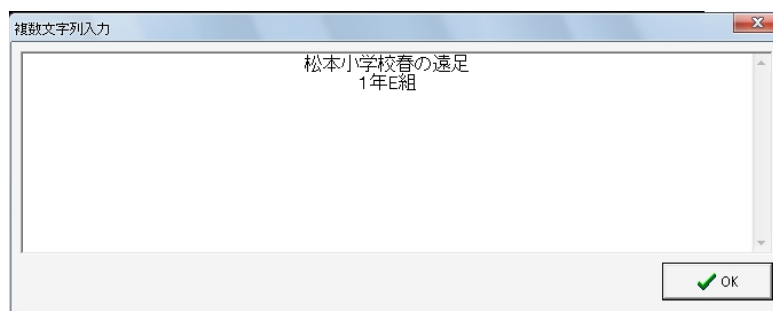
タイトル文字列

文字列が複数行の場合には、[複数行入力] ボタンをクリックして、複数行入力ウィンドウを開きます。

中央揃えになるので左側を揃えたい場合には、全角スペースなどで調整してください。

複数行の入力が終わったら[OK] ボタンを押します。

(行の区切りは **¥n** に変換されます。)



フォント名 MS Pゴシック

フォントサイズ 20pt 30pt 40pt 50pt

フォント横倍率 50% 100% 150%

フォントの種類の変更は、[フォント名] 選択ボックスから行ってください。

フォントが小さい場合には、フォントサイズのスライダーを動かして変更してください。

文字列が長くて画面からはみ出してしまう場合には、フォント横倍率のスライダーを動かして100%より小さい値に変更すると文字列幅が縮まります。

垂直位置調整

文字列の縦位置を微調整するには垂直位置調整のスライダーを動かして調整可能です。

下にある [プレビュー更新] ボタンをクリックすると、画面中央揃えで反映表示されます。



文字列設定

タイトル文字列 サンプル小学校運動会 H24年 複数行入力

フォント名 MS Pゴシック

フォントサイズ 20pt 30pt 40pt 50pt

フォント横倍率 50% 100% 150%

垂直位置調整

プレビュー更新

閉じる

☐ プレビュー

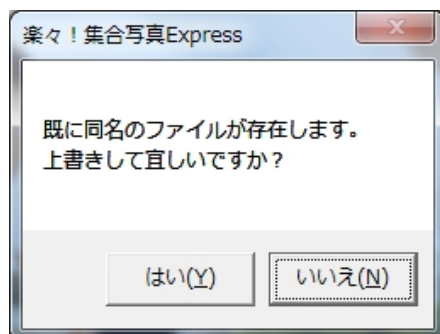
サンプル小学校運動会

5年3組

H24年11月1日

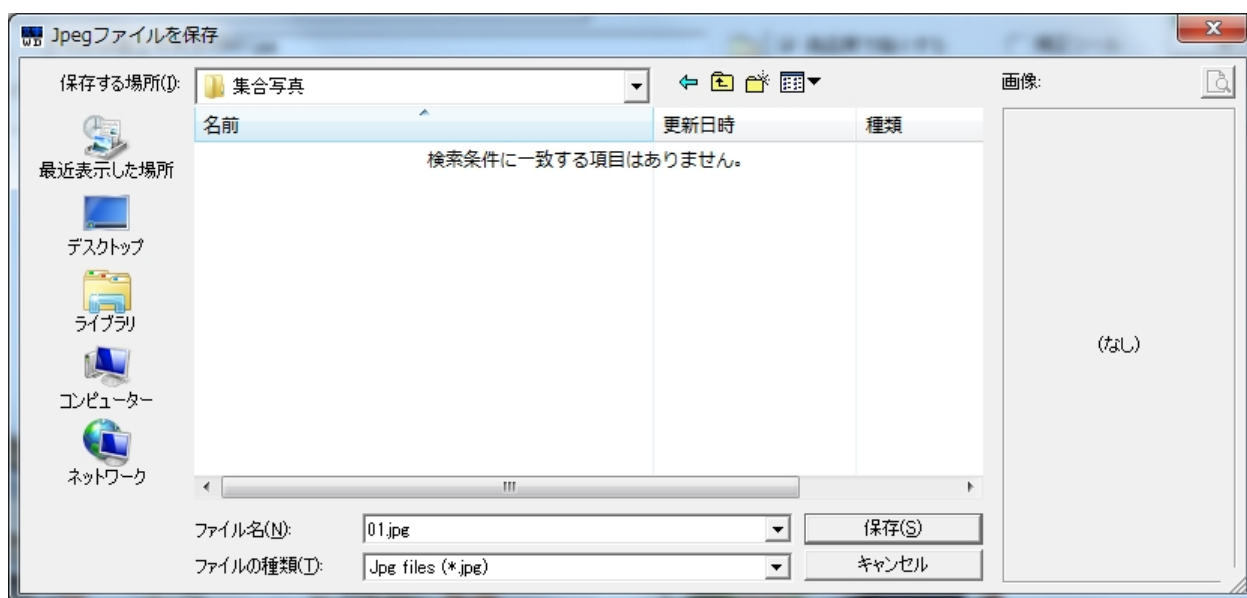
⑥ 実行

文字入れを行った画像ファイルを作成します。

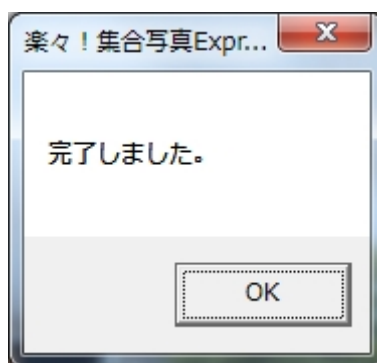


保存先フォルダに元写真画像ファイルと同名のファイルが存在する場合には、上書き警告のダイアログが出ます。

保存先フォルダを変更するか別名で保存する場合には、[いいえ] を選択して保存先ファイル名などを変更してください。

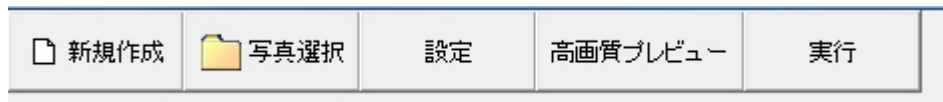


保存が完了すると完了ダイアログが表示されます。



2. メニュー

メイン画面の上部にあるツールボタンです。



① 新規作成

画像フォルダと保存先フォルダの設定と画像ファイルの一覧を初期化します。

② 写真選択

処理対象になる撮影した写真画像ファイルを選択します。

③ 設定

設定を行います。

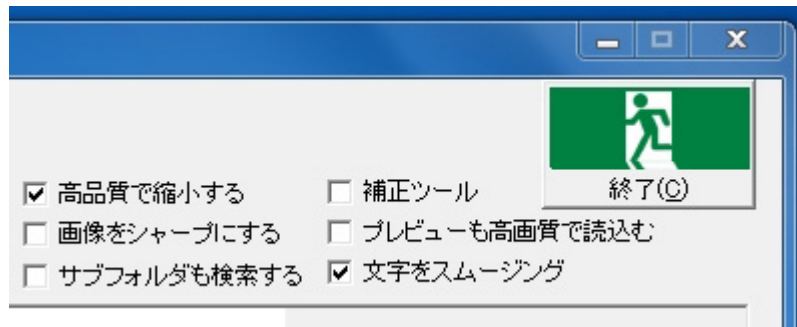
④ 高画質プレビュー

通常のプレビューは処理を軽くするために、デスクトップの画面サイズに合わせた解像度に落とした小さい画像を使って表示しています。拡大や回転・移動を行った場合に表示が荒くなり位置が多少ずれますので、実際のサイズの元画像を使って処理を行った結果を表示します。

⑥ 実行

現在表示されている画像に枠入れと文字入れを行い保存します。

3. オプション



☐ 高品質で縮小する

縮小時にピクセル間を補間して縮小します。初期設定では有効になっています。

☐ 画像をシャープにする

縮小率によっては、縮小時にピントがボケたようになることがあります。
有効にするとエッジを強調しますが、多少キツイ感じになります。

☐ サブフォルダも検索する

写真フォルダの直下に画像が無い場合に、チェックを入れてください。
複数のフォルダに同名のファイルがある場合にはチェックしないでください。
※ Express 版では最初に発見した写真ファイルのみが読み込まれます。

☐ 補正ツール

移動・回転・拡大などトリミングと、色調補正を行う場合に、チェックを入れてください。
チェックすると補正パネルが表示されます。

☐ プレビューも高画質で読み込む

補正時には予め縮小したサムネイル画像を使って表示しますが、拡大時に粗くなりすぎる場合には有効にしてください。
サムネイル画像作成時にピクセル間を補間して縮小します。

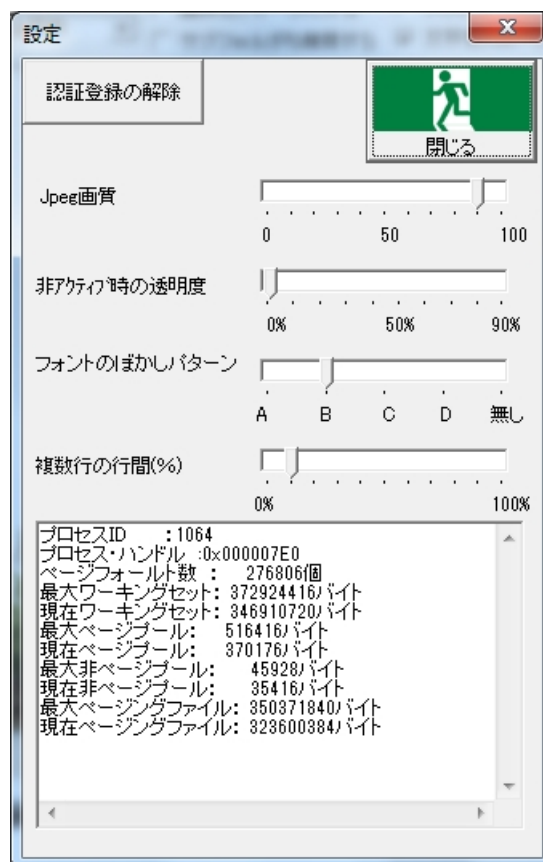
4. 設定

メイン画面の[設定] を選択します。

認証登録の解除

『楽々！集合写真 Express』をインストールして
使用しているパソコンが旧式化した等の理由で、
新しいパソコンを導入して
『楽々！集合写真 Express』を新規にインストール
する場合には予め**認証登録の解除**を行う必要が
あります。

古いパソコンの認証登録の解除を行うには、
この**[認証登録の解除]** ボタンをクリックして
ください。
(インターネットに接続してある必要があります。)



Jpeg画質

保存する jpeg の画質です。右にいくほど画質はよくなりますがファイルサイズは大きくなります。

非アクティブ時の透明度

楽々！集合写真がフォーカスを失った時にどのくらい後ろを透過するか設定します。

フォントのぼかしパターン

フォントがかすれる場合に滑らかにする処理パターンを設定します。

複数行の間隔

複数行の行間設定です。

※ 画面下のテキストボックスにはメモリ使用量などの情報が表示されます。

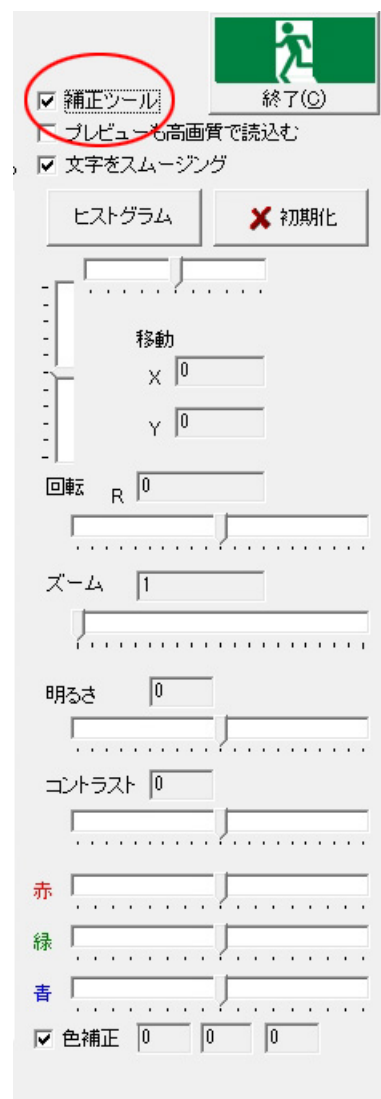
5. 画像補正とサイズ調整

画像フォルダを選択すると、メイン画面右端に補正ツールバーが表示されます。

補正值はツールバー内部の X,Y,R,Z, **R**,**G**,**B** の各欄に表示されます。

補正值をリセットするには[初期化] ボタンをクリックしてください。

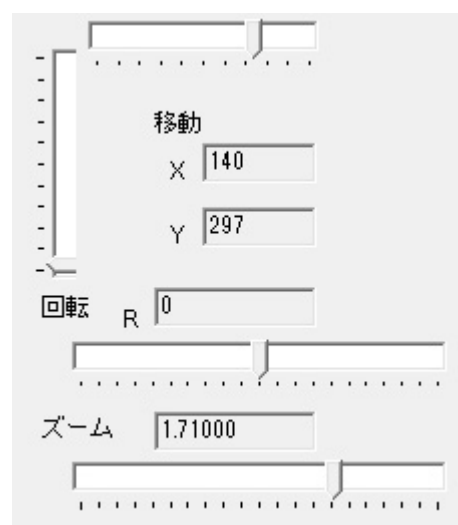
ツールバー下の ☐色補正 のチェックを外すと、明るさとRGB 値の補正が無効になります。
(保存画像にもチェックの ON/OFF が反映されます。)



① 移動

水平と垂直の2つのスライダーで調整します。

移動量は X 欄と Y 欄に表示されます。



② 回転

撮影時にカメラが傾いていた場合に傾きを補正します。

回転のスライダーで±5度まで回転可能です。

回転角はR欄に表示されます。



※ 回転時に四隅に黒いエリアが出てくる場合があります。これは回転した結果画像が切れた部分ですので、ズームや移動処理を行って黒い部分が見えなくなるように調整してください。

③ ズーム

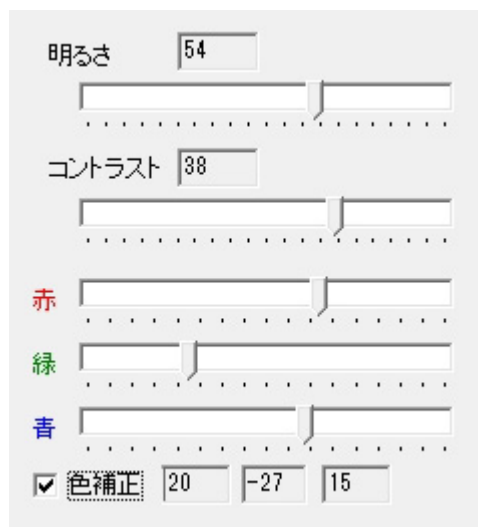
スライダーを動かして拡大縮小を行います。

拡大率はツールバーのZ欄に表示されます。

④ 色調補正

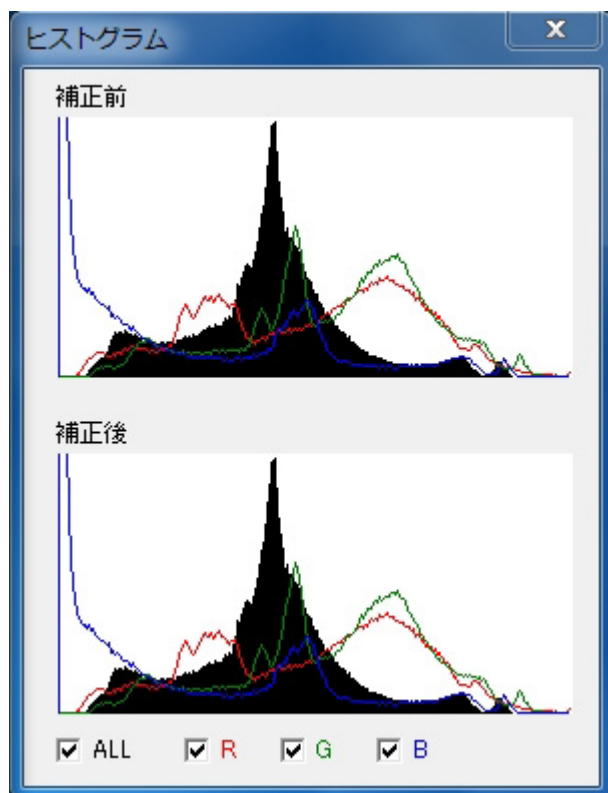
※色調補正を行う場合には、モニターの色調整が行われている必要があります。

明るさ・コントラスト・RGB成分の補正を行います。



A control panel for color adjustment. It features sliders for '明るさ' (Brightness) set to 54, 'コントラスト' (Contrast) set to 38, and individual sliders for '赤' (Red), '緑' (Green), and '青' (Blue). At the bottom, there is a checked checkbox for '色補正' (Color Correction) and three numerical input fields containing the values 20, -27, and 15.

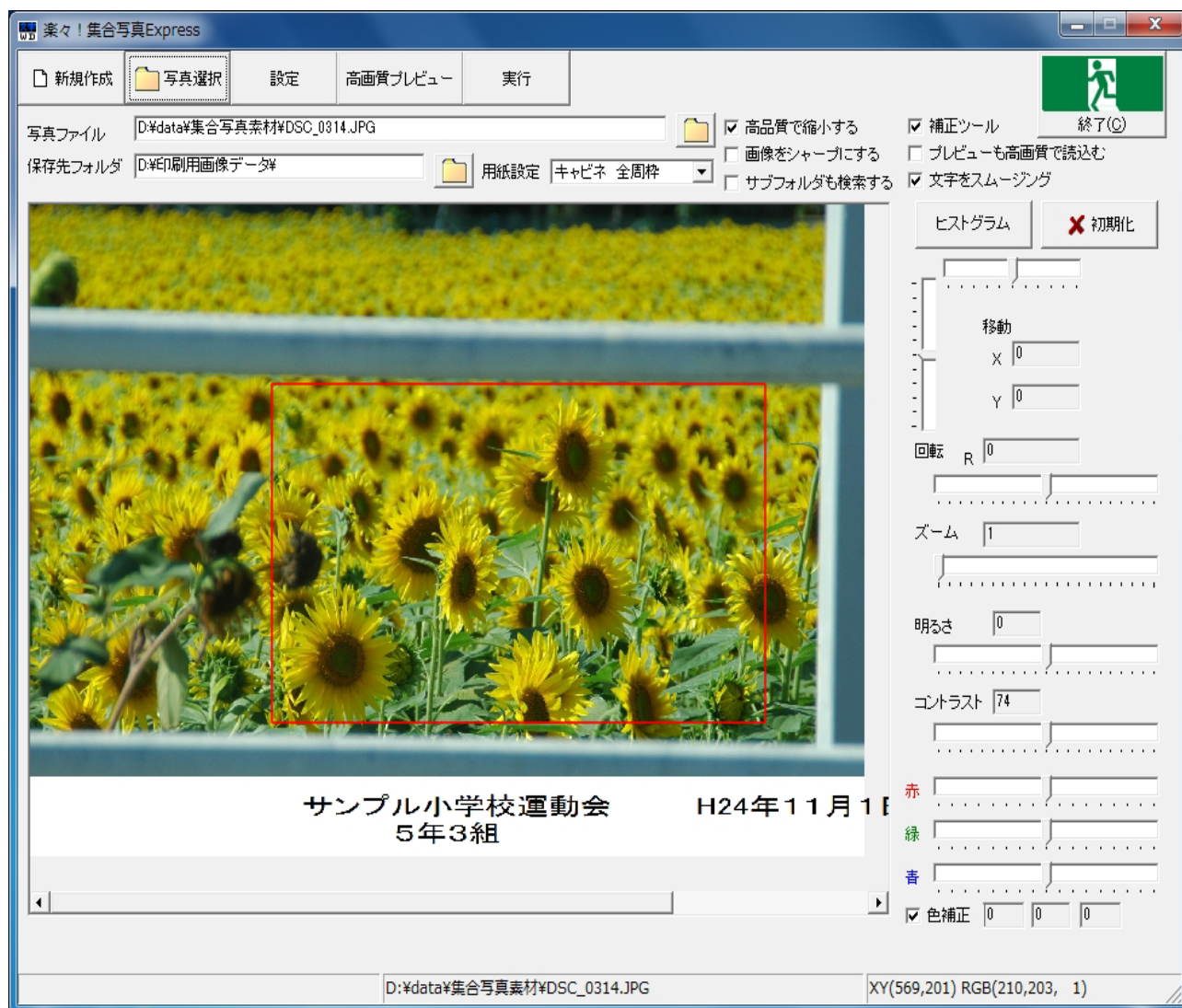
RGB の各成分の補正値はそれぞれの欄に表示されます。
値の範囲は-64 から 64 までになります。



[ヒストグラム] ボタンをクリックすると、画像の色成分などの分布をヒストグラムで表示することができます。

補正ツールの使用例

以下のような写真から赤枠の部分トリミングする例です。

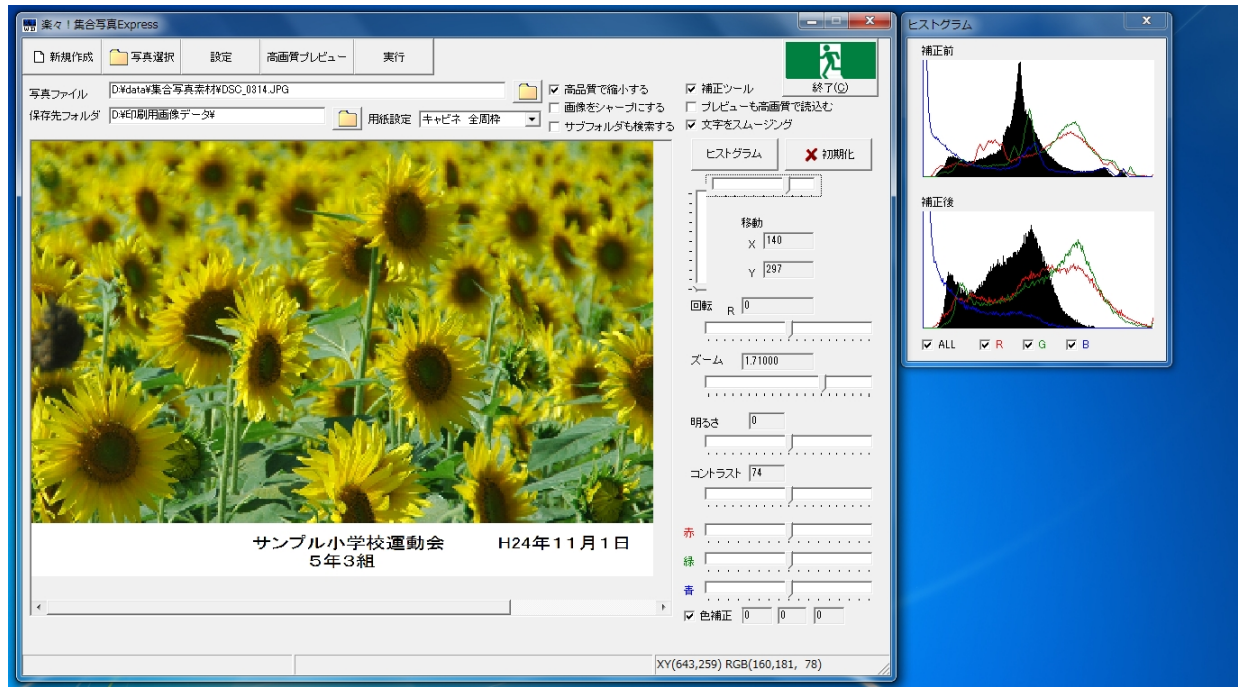
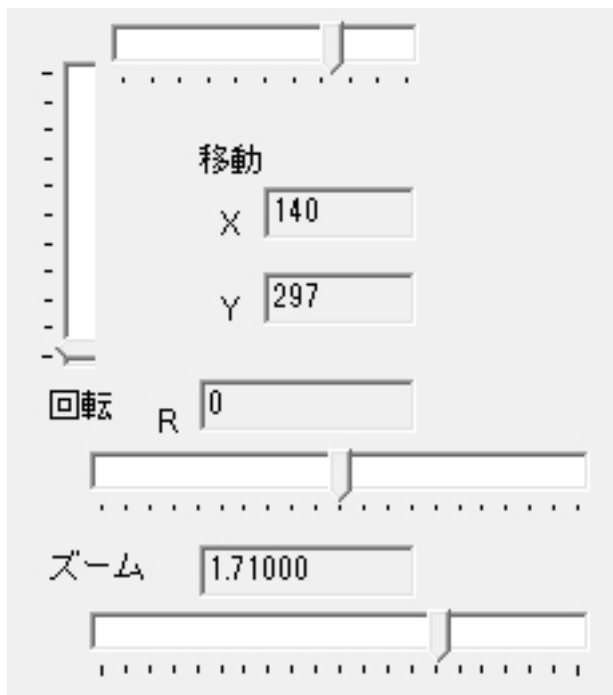


※ ズームするには元の写真が十分な解像度を持っている必要があります。

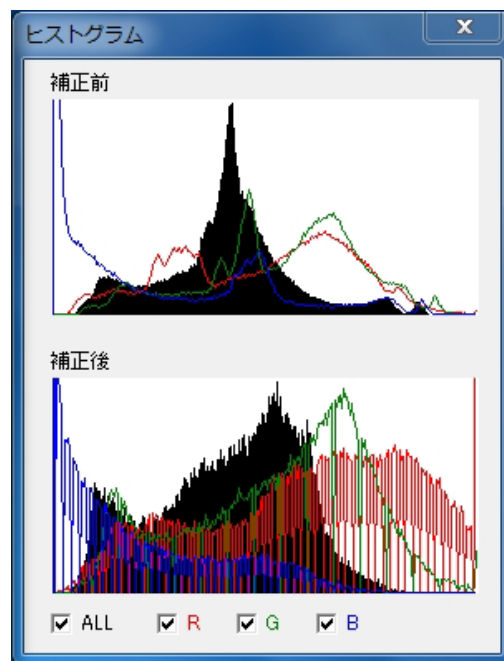
用紙サイズがL判の場合、保存される画像の解像度は1051×1500ピクセル(約150万画素)になります。従って、2倍に拡大する場合にはおよそ2000×3000ピクセル(約600万画素)以上の解像度で撮影されている必要があります。

(1) 最初にズーム処理を行い、次に移動処理を行い画面に白いボールが見えないようにトリミングを行います。

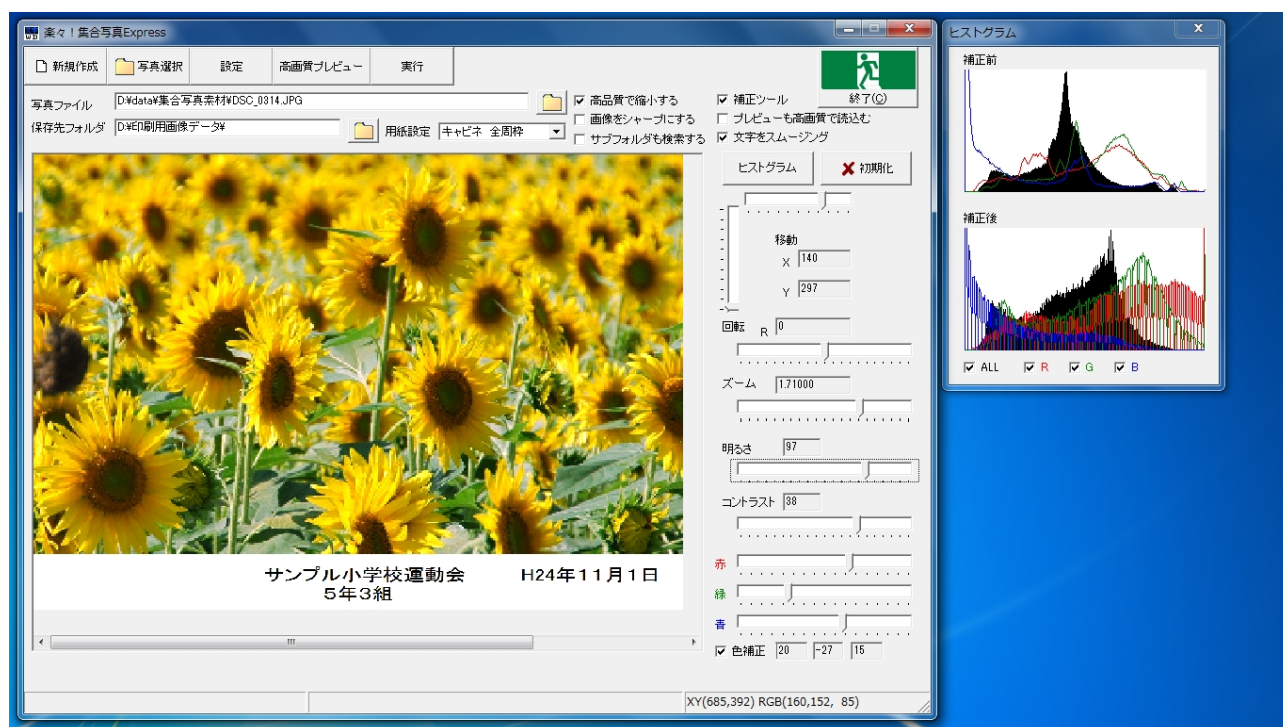
スライダーの調整例



(2) 次に明るさとコントラストを調整し、赤緑青の各色成分の調整を行います。



スライダーを上から順に調整を行います。
ヒストグラムには補正前と補正後の分布図が表示されます。



6. こんな時には

- 画像を撮影後に加工して縦型や横型が混在している。
用紙設定と写真の縦横型が違う場合には自動的に回転させて処理されます。
ただし回転方向は決まっていますので逆さになってしまう可能性があります。

横型に直すか、回転方向を揃えてください。

7. 索引

3. オプション.....15	設定.....14, 16	エラー.....7
Jpeg画質.....16	中央揃え.....11	オンライン認証.....4, 6
移動.....17	登録.....6	さ
横型.....23	登録者名.....6	サイズ.....17
画像フォルダ.....17	透明度.....16	サブフォルダ.....15
画像補正.....17	動作環境.....4	シャープ.....15
回転.....18, 23	内枠.....23	シリアルNo.6, 8
拡大.....18	認証.....7	ズーム.....18
起動.....9	認証登録の解除.....8, 16	セキュリティ.....4
高画質.....15	非アクティブ時.....16	ソフトウェア使用許諾契約書....6
高画質プレビュー.....14	複数行.....11	は
高品質で縮小.....15	複数行入力.....11	ヒストグラム.....19
実行.....14	文字入れ.....11, 14	フォルダ.....10
写真の選択.....10	保存先フォルダ.....10	フォルダ選択ダイアログ.....10
写真選択.....14	用紙の設定.....11	フォントサイズ.....12
縦横.....23	R	フォントの種類.....12
縦型.....23	RGB.....17	フォント横倍率.....12
初期化.....17	あ	プレビュー.....15, 17
色調補正.....19	インストール.....4, 5	ま
新規作成.....14	インターネット.....6, 7, 16	メモリ.....4

8. 奥付

株式会社ホワイトドア

本社 〒399-8301 長野県安曇野市穂高有明7732番地5
E-mail: info@white-door.co.jp

製品についてのお問い合わせは下記 URL より送信してください。
3営業日～6営業日以内にメールにて返信させていただきます。

<http://white-door.co.jp/supportform.html>